



MESTIZO ARTS PLATFORM

A person is captured in a dynamic dance pose on a stage. They are wearing a dark, intricately textured, possibly sequined or beaded, outfit. The lighting is dramatic, with a strong blue and purple hue, creating a moody atmosphere. The person's arms are extended, and their body is angled towards the viewer.

RESISTENT IDENTITIES

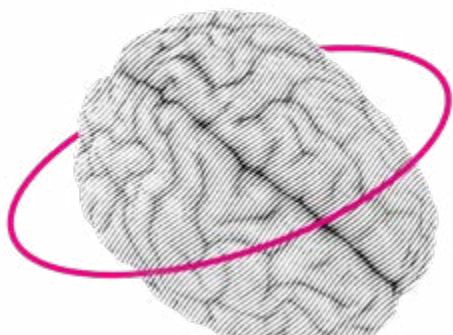
2020-2023

Kunstenaars verder helpen ontwikkelen is een kunst op zich. En die kunst draait niet alleen om geld, niet alleen om contacten. Ze draait ook om ruimte: makers plek en tijd bieden om hun werk te verdiepen, nieuwe wegen in te slaan of samen aan het ontdekken te gaan.

Naast onze matchmaking en doorstroombegeleiding binnen WIPCOOP richt Mestizo Arts Platform daarom af en toe ook zelf 'residenties' in. In 2017 en 2018 gebeurde dat in samenwerking met Rataplan al met Osei Bantu, Jaouad Alloul, De loods des doods, Britt Ryckebosch en Enrique Noviello. In 2020-2023 hadden er vijf nieuwe residenties plaats met meer dan vijftien artiesten uit MAP's netwerk, ingericht samen met meerdere partners.

Hieronder krijg je meer zicht op die residenties: waarom, wie, hoe?

Residenten leggen uit wat ze hebben gedaan en hoe ze die vrije ruimte hebben ervaren. Zo willen we ook andere kunstenaars en kunstorganisaties inspireren: hoe doe je dat, een artistieke praktijk (helpen) ontwikkelen? Elke residentie was immers tegelijk een experiment in residenties vormgeven, en hier doen we daar verslag van. Per verslagje kan je doorklikken naar meer info.



Dit groeiende werkdocument met tips en inzichten is bovendien mee gevoed door onze 'BRAINS rondetafelgesprekken' op 25 mei 2023 met een 50-tal residenten, artiesten en kunstwerkers.

Samen* gingen we in gesprek over de kunst van ontwikkelen en in residentie gaan. Hun verzamelde ervaringen bieden zeker geen finaal antwoord, maar willen iedereen helpen om de juiste vragen te stellen. Enjoy!

***DEELNEMERS BRAINS:** Gerardo Salinas (KVS), Femke Vanpoucke (Rataplan), Freija Bosmans (Rataplan), Eline Van Hoye (Fameus), Wouter Hillaert, Andrea Gallo Rosso, Chaib Idrissi, Karim Kalonji, Somalia Williamsson, Nerkiz Sahin, Sarah Kaerts (werkplaats immaterieel erfgoed), Gosie Vervloessem (wpZimmer), Ester Torres (Storm op komst), Hilde Vanhoutte (Ultima Vez), Kim Nzita Vangu (Rataplan), Hannelore Dreher, Isabelle Bats (La Balsamine), Saskia De Ronde (Zinnema), Alex Deijman, Max Greyson, Riet Meusen (workspacebrussels), Steven Heene (Behoud de begeerte), Jinka Sarpong (Arenberg), Enrica Camporesi, Rona Kennedy, Lila Magnin, Marthe Koning, Tamayo Okano, Timur Magomedgzhiev, Junior Akwety, Lucila Guichón, Jennifer Baez Matos, Ester Nadal, Joana Rossi (Atelier Rojo), Charlotte Cornelissen (MAP), Mulanga Nkolo (MAP), Tine De Pourcq (MAP)

WAAROM RICHT MAP EIGEN RESIDENTIES IN?

Op zich zijn er al heel wat kunstorganisaties die residentieruimte bieden, waar kunstenaars zich even kunnen concentreren op nieuwe stappen. Waarom vindt MAP het belangrijk om te investeren in extra ruimte?

Acht overwegingen en positieve effecten achter onze residenties.

1. MAP MEE IN DE KEUKEN

Onze rol van bruggenbouwer blijft erg nodig, maar MAP wil daarnaast graag ruimte behouden om dicht bij de directe artistieke praktijk te blijven staan. Een belangrijke meerwaarde van MAP voor het podiumkunstenveld ligt immers net (óók) in zijn onmiddellijke ervaring met de verschillende creatiewijzen van veel nieuwe artiesten. Hoe werken zij graag? Wat hebben ze nodig? Wat houdt hen bezig? Eigen residenties (in samenwerking met partners) zijn voor MAP een manier om terug mee in de keuken te piepen. In nauw overleg met kunstenaars blijven we onszelf voeden en onze methodieken vernieuwen. Zo kan MAP ook zelf een 'work-in-progress' blijven.

2. LANGER DOORKOKEN NA HET EERSTE EI

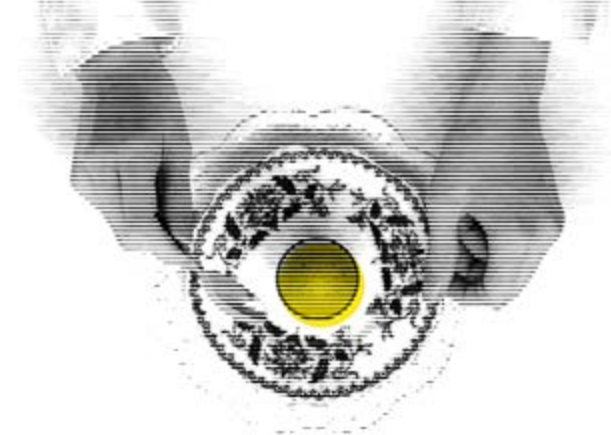
Bij veel kunstenaars waarmee MAP werkt, zie je een grote urgentie bij hun eerste creatie. Dat artistieke debuut is hét verhaal waarmee ze al lang rondlopen: het heeft al jaren liggen rijpen en mag er eindelijk helemaal uit. Maar wat daarna? Wat valt er verder nog te vertellen?

Voor zo'n tweede stap is vaak een ander onderzoek nodig: weer nieuwe inspiratie opdoen, dieper graven, een samenwerking opzetten, nadenken over je eigen signatuur en creatiepraktijk...

Zo'n nieuwe weg inslaan vraagt vaak meer tijd en meer dialoog. Dat wil MAP graag bieden via residenties, mét middelen voor coaching op maat.

3. BETROKKEN BLIJVEN BIJ VERWANTE KUNSTENAARS

MAP heeft in de loop der jaren veel kunstenaars leren kennen en blijft hun parcours vaak volgen. Voor velen zijn we zo een plek van vertrouwen en betrokkenheid geworden: twee belangrijke ontwikkelingsvoorwaarden die sommige makers elders nog niet altijd ervaren. Dankzij onze eigen residenties kunnen we hen zelf ruimte bieden, proactief meedenken over een volgende stap, zelf samenwerkingen voorstellen met andere kunstenaars... Residenties vergroten onze ondersteuningsmogelijkheden, op maat van meerdere profielen. Voor, tijdens en na zijn we in gesprek.



4. RESIDEREN ALS EEN VORM VAN DELEN

De klassieke residentie is gericht op jezelf terugtrekken voor individueel onderzoek. Je zet al je andere bezigheden even tussen haakjes en komt terug tot jezelf. Bij MAP daarentegen denken we die individuele focus graag ook iets breder: hoe kan je die onderzoeksruimte gebruiken om net in dialoog te gaan met een ruimere context of met andere artistieke praktijken? In de coöperatieve geest van onze eigen organisatie duiken kunstenaars soms samen het labo in en bevruchten ze elkaar. Of ze zetten net extra in op verbinding en community building met de buurt, met de wereld. 'Delen' is voor MAP én voor veel residenten een codewoord.

5. WERKEN AAN SAMENWERKING

MAP werkt van nature coöperatief. Zonder eigen huis, als nomadische structuur, geloven we sterk in verbinding: met andere spelers in het kunstenveld knowhow, middelen en infrastructuur samenleggen om artiesten nog meer kansen te bieden. Onze residenties bieden extra mogelijkheden tot samenwerking. MAP slaat bruggen met mogelijke residentieplekken, kan met hen mee het gesprek helpen voeren en biedt hen ook advies als ze nieuw werk willen leren kennen.

Iedereen leert bij, gewoon al doende en concreet. Dankzij die partnerships rond residenties kunnen we meerdere kunstenaars na WIPCOOP al sneller onderzoeksruimte bieden bij andere huizen, los van hun vaak al volle planning.

6. EXPERTISE DOORGEVEN ROND ONTWIKKELING

Elke residentie is ook voor MAP zelf een onderzoek naar nieuwe methodieken om kunstenaars zonder klassiek profiel of een apart verhaal verder te helpen ontwikkelen. Hoe geef je erkenning aan een praktijk vanuit bijvoorbeeld hiphop? Wat verwachten artiesten zelf aan begeleiding? Die nieuwe formats, inzichten en aandachtspunten geven we dan graag door aan collega-organisaties. Zo wil MAP het veld inspireren: hoe kunnen we hybride kunstenaars nog beter steunen, voorbij de klassieke residentie die nog vaak gericht is op het hoofd? Expertise bouw je op met artiesten én deel je met andere spelers.

7. NIEUWE PRAKTIJKEN ZICHTBAAR MAKEN

Wat kunstenaars ten gronde bezighoudt en motiveert? Nergens tonen ze dat zo open en bloot als in hun atelier. Alleen is dat vaak een besloten ruimte, met niet altijd veel ruimte om er naar buiten toe over te communiceren. Die rol ligt MAP als gegoten: in overleg met de residenten zoeken we manieren om te documenteren waar ze mee bezig zijn, wie ze zijn en wat ze ambiëren. Niet per se met ingewikkelde teksten, maar in beeld, met interviews of nog andere vormen. Zo maken we nieuwe oeuvres zichtbaar voor het veld, en verbreden we het latere erfgoed van de podiumkunsten.



8. REPETEREN VOOR DE TOEKOMST

Onze voorbije residenties waren eerder projectmatig, maar MAP bouwt ze nu structureel uit binnen onze werking. In onze thuisbasis Antwerpen hebben we alvast terugkerende 'shared residencies' uitgetekend met Rataplan, Monty, Corso en detheatermaker, met financiële steun van Arenbergschouwburg. Samen voorzien we elk jaar een residentie van drie weken, waarbij artiesten elke week wisselen van plek en meteen alle partnerhuizen beter leren kennen. Zo creëren we een brede community rond ontwikkeling. Ook in Gent, Brussel, Mechelen en Leuven zetten we samenwerking op rond residenties met partners binnen WIPCOOP.



EEN DAGJE ARTISTIEK ONDERZOEK, HOE BEGIN JE ERAAN?

1. Koffie koffie koffie!
2. Keywords opschrijven
3. De tafel leegmaken
4. Een nieuwe notebook gaan kopen bij Dille & Kamille
5. Zen-dingen doen op chillmuziek
6. Allerlei olietjes branden
7. Rondwandelen op muziek
8. Uitstellen om meer druk te creëren
9. Een lijst ideeën uitschrijven
10. Op de grond gaan liggen met muziek en jezelf leegmaken
11. De ruimte anders inrichten
12. Free writing, om het lawaai in je hoofd weg te krijgen
13. Een lawaaiërige schrijfplek opzoeken
14. Chaos creëren in de ruimte
15. Luidop tegen jezelf gaan praten
16. Brainstormen met anderen
17. Free dancing
18. 10 minuten stilte, weg van de kinderen thuis
19. Je mailbox afsluiten
20. Een wit blad proberen te maken in je hoofd
21. Check-in in groep: welke Kim Kardashian ben je vandaag?
22. Ademhalingsoefeningen
23. De stad verkennen, op zoek naar materiaal
24. Een babbeltje slaan met andere residenten
25. Surfen op Sporza

25 ways to find your focus

INSPIRATIE UIT DE BRAINS TALKS 2023

DE KUNST VAN (INTERGENERATIONELE) SAMENWERKING?

“Jonge mensen dagen je uit, brengen nieuwe ideeën aan.

De grote ideeën deel je: liefde, dood, macht. Maar waar jonge makers ons veel over kunnen leren, is horizontaal denken en de macht delen. Zo kunnen we samen een wereld creëren waarin we allen evenveel gemachtigd worden en even kwetsbaar kunnen zijn.”

“Als je verschillende artistieke talen meebrengt, moet je een nieuwe taal uitvinden, tussen taal en lichaam.

Die gedeelde grond hebben wij op zeker moment gevonden in haiku's.”

“Pas als het basisidee voor iedereen duidelijk is, kan iedereen inbreng geven.”

“Voor een vruchtbare residentie is een goede balans nodig tussen uitdaging en comfort.

Dat comfort zijn je skills, de uitdaging ligt in het experiment dat je ermee aangaat.”

“Belangrijk zijn verwelkoming, vertrouwen en ondersteuning bij de start van een residentie. Daarvoor bleken die zoom-gesprekken op afstand een ideaal kanaal.”



© Victoriano Moreno & Youngs Van den Broeck



© Victoriano Moreno

DE ZIN EN ONZIN VAN TOONMOMENTEN

“Bepaal voor jezelf wanneer het comfortabel voelt om iets te delen.

Zo'n toonmoment geeft wel wat richting naar een volgende (publieke?) fase, maar mag geen druk leggen op het onderzoek.”

“Bij toonmomenten is het belangrijk om goed te weten wie er zal komen.”

“Hoe inviteer je het publiek in je onderzoekruimte, wat wil je van die kijkers? Wil je iets tonen of eerder iets delen? Dat kan jij zelf bepalen.”

“Bespreek met je begeleiding of je gastorganisatie **welke feedbackmethode je wil gebruiken** na het toonmoment, afhankelijk van wat je te weten wil komen.”



Stanza on proximity

ENRICA CAMPORESI EN RONA KENNEDY

WAT? “La stanza, a shared room”: een methodiek/ruimte om elkaar wederzijds te inspireren tijdens twee individuele onderzoeksresidenties. In de ene kamer werd gewerkt aan ‘The Unreliable Archives’: een audio-installatie-performance over de onbetrouwbaarheid van (collectieve) herinneringen. In de andere kamer aan ‘Oertaal: oefeningen’: een zoektocht naar nieuwe performatieve vormen voor verschillende soorten kennis over meertaligheid. Tussenin lag één gemeenschappelijke ruimte voor wederzijdse uitwisseling, als een soort verbindende sluis: ‘la stanza’.

WIE? Rona Kennedy en Enrica Camporesi vertrekken in hun hybride werk allebei van een sterk theoretische insteek: de ene als docent kunst- en cultuurbemiddeling en transdisciplinair kunstenaar, de andere als theatermaker en onderzoeker met focus op taal. Beiden leerden elkaar na veel internationale ervaringen kennen tijdens hun Master Theater in Maastricht.

START? MAP gaat op wandel met Enrica, Enrica wandelt met Rona en zo beslisten ze om hun residentieruimte te delen en hun eigen onderzoek zowel apart als samen te doen in Rataplan.

WANNEER?

Van 19 tot 30 april 2021.

PARTNERS? MAP & Rataplan (en workspacebrussels, C-takt, Campo, Viernulvier, Toneelacademie Maastricht en Timelab voor Rona, naast 0090, C-takt, deSingel, hetpaleis, Monty, Stormopkomst, wpZimmer en Zuidpool voor Enrica)

gedeelde ruimte - collegiaal apart samenwerken - veelzijdige identiteit - kennisoverdracht - meertaligheid - zintuiglijkheid - verbaal vs non-verbaal - transdisciplinair werken

Jezelf afsluiten om je eigen materiaal uit te puren, en je tegelijk toch laten bevruchten door een andere kunstenaar?

Voor die schijnbare paradox vonden Rona Kennedy en Enrica Camporesi een heel eigen oplossing: een open tussenkamer tussen hun beide aparte onderzoeksruimtes, waar ze elkaar elke morgen troffen om de ander een klein presentje te geven, als inspiratiebron en conversation starter voor een korte wisselwerking over de staat van hun werk. Zo werkte deze 'stanza' als een dramaturgische plek om te connecteren en in en uit te zoomen op de eigen praktijk. Pas na dat vaste ochtendritueel doken ze elk hun eigen onderzoek in.

ENRICA CAMPORESI: "Die gift werd een soort ritueel van waaruit we over ons werk spraken. Zo organiseerden we een check-in waarbij we luisterden naar elkaar en vragen stelden over elkaars praktijken. Geen traditionele coaching dus, maar wel een open gesprek in een kritische ruimte vanuit een gelijke positie."

RONA KENNEDY: "De stanza is een manier om ruimte te maken voor nieuwe vormen van kennis en intelligentie. Hoe ga je om met informatie, met leren en het doorgeven en overdragen van kennis? Hoe neem je verantwoordelijkheid voor de wereld om je heen en hoe maak je verbinding met anderen? We zijn er beiden van overtuigd dat je wat dat betreft niet enkel de cognitieve weg moet volgen, maar dat er daarnaast bijvoorbeeld belichaamde en ervaringsgerichte vormen van kennis zijn."

Ook het artistieke werk waar hun onderzoek uiteindelijk in zal uitmonden, krijgt geen klassieke vorm. Kennedy mikt op een meerstemmige audio-installatie met ook geschreven teksten, waar dan ook andere kunstenaars elementen aan kunnen toevoegen. Zo creëert ze een groeiend 'geologisch' archief dat de objectiviteit van herinneringen in vraag stelt. Ook Camporesi mikt niet op een traditionele performance rond (meer)taligheid, wel op een soort performatieve ruimte met live illustraties, storytelling en kleine participatieve ingrepen - een waaier aan creatief materiaal dat telkens andere vormen kan aannemen.



© Karolina Maruszak

[Lees het volledige dubbelinterview](#) met Rona Kennedy en Enrica Camporesi (door Ciska Hoet)
[Hier meer info en documentatie](#) over deze residentie
[Info en beelden](#) van Enrica Camporesi's onderzoek Oertaal: oefeningen
[Website](#) Rona Kennedy



© Karolina Maruszak



© Karolina Maruszak

Inzichten / tips

UIT MAP BRAINS VAN 25 MEI 2023

“De ideale broedplaats bestaat niet, wel de sensitiviteit van cultuurhuizen en kunstenaars.”

“Bij residenties in een groter theater is het belangrijk om de residenten en de residentie zichtbaar te maken bij de rest van het team.”

“Om een proces goed te begeleiden en aan te voelen wat iemand wil, zijn goede antennes nodig. Soms kan iemand erg eenzaam worden in een proces.”

“Kritische, maar tegelijk zorgzame bedenkingen van mensen die je proces nauw volgen (zonder dat het overdreven bemoeienis wordt).”

“Eén huis waar je verschillende residenties na elkaar kan doen: **beschikbaarheid en betrokkenheid over een langere periode.**”

“Kunstenaars moeten kunnen beginnen en stoppen wanneer ze willen, ook buiten de kantooruren. En ze moeten ook zelf andere artiesten kunnen uitnodigen om mee te werken.”

“Artiesten die zelf de sleutel tot hun ruimte krijgen, voelen meer **eigenaarschap en vertrouwen.**”

“Resetten is geen eitje. Soms ben je niet productief en dat moet ook ok zijn.”

“Hoe kan je besloten residenties toch meer deelbaar maken?”

Elke dag starten met andere residenten een kadootje geven: een gebaar, een beweging, een boek, mos, versjes... Je moet zelf een beredeneerde keuze maken en krijgt spontaan vragen of een gesprek terug.”

“Cultuurhuizen die een hybride ruimte inrichten voor uitwisseling tussen kunstenaars en publiek.”

“Een uitwisselingscommunity opzetten rond residenties:

niet als eenmalig project, maar als een permanente kring van dialoog. Daarin kunnen we leren van de deel-cultuur van hiphop, gebaseerd op battles in een kring en op uitwisseling van skills. Niet de plek doet ertoe, wel de energie van wie er is.”

“Samen brunchen als veilige start voor connectie en community building, al dan niet uitvloeiend in een open mic met ruimte voor improvisatie en spontaniteit.”



© Karolina Maruszak

WAT IS DE IDEALE BROEDPLAATS?



Stanza on proximity - Enrica Camporesi en Rona Kennedy

Subalternas

MARYAM K. HEDAYAT, LUCILA GUICHÓN, JENNIFER BAEZ MATOS

WAT? Van kennismaking tot toonmoment in tien dagen, tijdens een gedeelde residentie tussen een Chileens collectief en drie vrouwelijke kunstenaars in België, op het kruispunt tussen westerse migratiepolitiek en geweld tegen vrouwen.

WIE? LASTESIS is een interdisciplinair, intersectioneel en trans-inclusief feministisch collectief uit Valparaíso, Chili. Maryam K. Hedayat is filmmaker, schrijver en curator. Jennifer Baez Matos is schrijfster en theatermaker. Lucila Guichón is fotograaf, grafisch vormgever en coördinator van MestizX Berlin.

START? KVS ontvangt LASTESIS in het kader van het festival Proximamente en MAP vraagt Maryam, Lucila en Jennifer om met hen een residentie te doen in aanloop naar het festival. Vooraf zijn er al enkele zoomgesprekken om het thema en het werkkader af te lijnen.



© Mulanga Nkolo

PARTNERS? MAP & KVS, in het kader van het Proximamente Festival.

samenwerken met onbekenden - verschillende contexten - solo vs groep - transnationaal - subalterniteit - kennismaking via zoom - publieksparticipatie - seksueel geweld - korte werkperiode vs publiek toonmoment - festivalcontext - open call - open brief - publieke ruimte

Vaak worden residenties geassocieerd met een wit blad, maar ook strikte begrenzungen kunnen erg creatief werken. Deze residentie startte niet alleen van de uitdagende vraag en opdracht om samen op een dikke week tot een publiek toonmoment te komen, maar vertrok ook vanuit een vooraf door het samengestelde collectief vastgelegd thema. **Welke impact heeft het harde grensbeleid van Europa op vrouwelijke en queer lichamen?** Hoe verschillend zien we dat van binnen of van buiten het territorium? Hoe werkt gedwongen migratie en ballingschap door in verschillende generaties, ook bij de diaspora?

De uitwisseling tussen feministisch collectief LASTESIS en Maryam K. Hedayat, Jennifer Baez Matos en Lucila Guichón - drie vertrouwde namen uit het MAP-netwerk - vond haar inspiratie in de Internationale

Dag voor de Uitbanning van Geweld tegen Vrouwen (elk jaar op 25 november), die op het einde van de residentie viel. Precies twee jaar eerder, op 25 november 2019, was de publieke performance “Un violador en tu camino” van LASTESIS in Santiago (waarin een massa vrouwen samen geblinddoekt hun beschuldigingen uitdansen als een krachtige hymne tegen seksueel geweld) wereldwijd viraal gegaan. Van Delhi tot Parijs en Ankara waren vrouwen opgestaan.

In Brussel stuurden de residenten een open call de wereld in: “Vrouwen en queers, wees van harte uitgenodigd om een korte vrije alineá te schrijven, in de taal van je keuze, over de criminele alliantie tussen gendergerelateerd geweld en grenspolitiek.” Teruggezonden getuigenissen schreven zichzelf samen tot een spitante open brief en werden verwerkt in een presentatie in de TOP-zaal van de KVS tijdens Proximamente. Een residentie is niet alleen zoeken. Een residentie is soms ook samen antwoorden vinden.



*Migrant woman.
Migrate with your colour, with your class,
with your loneliness.
To face discriminatory looks, the lack of
language, the new forms of abuse.
Migrate as a mestiza, indigenous,
black woman, trans woman.
Migrate as the otherness, as a third class citizen.
No matter how many years and how many
times I have already done it, no matter the
destination, my heart always beats with fear
in the line of “la migra”.*

*We demand that you see, truly see women
and queer people as who we are.
Humans fleeing inhuman conditions.
We demand that you see the part you had
in creating those conditions and we demand
you take responsibility for them.
We demand global solidarity.
We demand a globally legalized citizenship,
not as something to be given to the happy few,
not as a privilege
but as a basic fundamental right.*



[Lees hier](#) de volledige open brief.
[Hier meer info en documentatie](#)
over de hele residentie
[Bekijk de aftermovie](#)



Inzichten / tips

UIT MAP BRAINS VAN 25 MEI 2023

HOE OPEN SAMENWERKEN MET VERSCHILLENDE KUNSTENAARS?

“Spreek regels af rond zo'n open creatie in collectief verband.”

“Hou genoeg ruimte voor ideeën van anderen.

Veeg af en toe de tafel schoon, blijf open.

De uitdaging is naar iedereen te luisteren.”

“Het kan helpen om er een **coach** bij te vragen die een methodiek aanbrengt om samen te werken met verschillende kunstenaars die elkaar nog niet kennen.”

“**Shuffle ideeën en methodes**, doe open oefeningen om alle vaste patronen af te schudden en het onderzoek deelbaar te maken in groep. Oefeningen helpen. Soms raak je verstrikt in te veel geklets.”

“**Denk aan een dagelijkse check-in:** hoe voelt iedereen zich, welke ideeën leven er?”

“Vind manieren om iedereen in hun kracht te laten staan, zodat ze hun talent kunnen aanspreken.”

“**Vind de juiste balans tussen onderzoek en creatie:** wanneer wordt het een het ander?”



HOE GA JE IN DIALOOG MET DE CONTEXT VAN JE RESIDENTIEPLEK?

“**Kijk verder dan de muren van je onderzoeksruijme.**

Waar ben je aan het werk? In welke stad? Wie is publiek? Wie kan het worden?”

“Wil je tijdens je residentie beïnvloed worden door de omgeving, dan moet je je openstellen.”

“Hoe goed je je huiswerk vooraf ook hebt gemaakt, **er kunnen altijd verrassingen komen. Laat ze toe.**”

“Stel jezelf de vraag: **tot wie richt ik me**, in welke taal, voor welke communities, waar precies?”

“**Wees je bewust van mogelijke verschillen in verschillende landen**, zeker bij buitenlandse residenties. In Italië werkt publieksparticipatie bv. heel anders dan in België.”

WE DEMAND MORE SUPPORT, MORE VISIBILITY, MORE PROTECTION,
MORE UNDERSTANDING, MORE EMPATHY, MORE FUNDS, MORE LAWS,
MORE RULES, MORE INFRASTRUCTURE, MORE LEGALITY, MORE
LEGISLATION, MORE AFFINITY, MORE FLEXIBILITY, MORE MORALITY,
MORE SECURITY, MORE HUMANITY, MORE HUMANITY, MORE HUMANITY
FOR WOMEN AND QUEERS ALL OVER THE WORLD CROSSING
IMAGINED BORDERS!

MEERDERE PROJECTEN IN ÉÉN RESIDENTIE, HOE DOE JE DAT?

“Het kan heel inspirerend zijn om met verschillende projecten bezig te zijn, maar dan is het wel noodzakelijk om vooraf **goede afspraken** te maken en een goed time management vast te leggen.”

“Voorzie genoeg tijd om te ontdekken wat er nodig is per project en voor jezelf.”

“Boeiende vragen om te stellen: hoe sta ik tegenover elk project, **vallen er linken te maken tussen de projecten**, vallen er mensen/jongeren te engageren om feedback te geven in je proces?”

“Residenties hoeven niet altijd louter artistiek te zijn. Je kan ze ook gebruiken om een goede projectmanager te worden: hoe ga je om met de productionele en zakelijke kanten van je praktijk? Je eigen parcours creëren vraagt meer dan alleen artistieke inhoud.”



HOE ZORGZAAM OMGAAN MET (ANDERE) RESIDENTENTEN?

“Just remember: **een (mede)kunstenaar is altijd in de eerste plaats een mens.**”

“Cruciaal is aandacht voor mentale zorg voor, tijdens en na de residentie. Is de residentie een **safe space**? Is er een vertrouwenspersoon beschikbaar (of hoeft dat niet altijd dezelfde persoon te zijn voor iedereen)? Als er met jongeren gewerkt wordt, hebben zij een aanspreekpunt voor zorg(en)?”

“Er moet genoeg tijd ingebouwd zijn voor **spontaan gesprek tussen residenten en organisatie**, bv. door af en toe samen te lunchen en bij te praten: hoe stellen residenten het, wat hebben ze nodig? Informele momenten leren vaak meer.”

“Tegelijk is het goed dat contact soms ook in te plannen: om het informele te formaliseren. Denk aan een kennismakingsgesprek om vooraf verwachtingen en het soort coaching af te stemmen, of aan een gezamenlijke openingslunch.”

“Hoe vermijden dat artiesten overweldigd raken?”

Door een fijn persoonlijk contact, door aandachtige opvolging, door zorgzame feedback bij een eventueel toonmoment.”

“De klassieke één-op-één-feedback tijdens residenties, is dat format nog wenselijk?”

“Kunstenaars kunnen best ook zelf een eigen community van gelijkgestemde zielen creëren waar ze terecht kunnen.

Niet tegen de wereld, maar voor elkaar. Niet iedereen kan terecht bij een huis.”



WAT NA DE RESIDENTIE?

“Kan je begeleiding vinden om je verdere plannen te financieren?”

Subsidiedossiers schrijven vergt een andere taal, zo droog als een woestijn.

Je kan hulp zoeken bij een organisatie of iemand die professioneel schrijft, al is dat dan tegen betaling. In verschillende steden zijn er ook collectieve schrijfsessies voor dossiers. De kennis die we hebben, moeten we delen.”

“Leg contact met plekken, organisaties of communities

(zoals WIPCOOP/MAP) waar je kan uitwisselen over welk huis waarmee bezig is. Die kennis verhoogt je kansen om een match te vinden bij mensen met toegang tot speelplek, middelen, ondersteuning...”

“Het is fijn als residentieplekken het werk van artiesten blijven

volgen, ook op eigen initiatief. Als kunstenaar kun je ze ook zelf op de hoogte houden en uitnodigen naar volgende toonmomenten.”







Bekijk de aftermovie op
[YOUTUBE.COM/
WATCH?V=UX6ZQL8YXFG](https://www.youtube.com/watch?v=UX6ZQL8YXFG)



Shared research, shared practices

TAMAYO OKANO, MARTHE KONING,
LILA MAGNIN & TIMUR MAGOMEDGADZHIEV

WAT? Een gecombineerde residentie van vijf kunstorganisaties voor vier kunstenaars die parallel werken vanuit hun eigen praktijk en onderzoeksvraag, maar wel wekelijks hun onderzoek met elkaar en die organisaties delen. Elke week schoven de kunstenaars ook door naar een ander theater.

WIE? Tamayo Okano was jaren professioneel danser (bij o.a. P.A.R.T.S., Les Ballets C de la B, NTGent) en startte recent haar eigen kunstenaarspraktijk. Timur Magomedgazhiev is danser, performer en audiovisuele maker. Lila Magnin is muzikante, choreografe en danseres met een achtergrond in hiphop. Performer Marthe Koning bouwt aan projecten die stem en lichaam centraal stellen en deelt ook een collectief met haar twee zussen: King Sisters.

START? MAP, Monty, detheatermaker, Rataplan en Corso werken een gezamenlijk residentiemodel uit en kiezen vier artiesten die op onderzoek broeden en samen een fijne match kunnen hebben. Na een voorafgaande kennismakingstour langs Rataplan, Monty en Corso start de residentie van drie weken uiteindelijk met een 'sharing practice'-moment waarop de artiesten samen met de partners een inkijk geven in hun artistieke praktijk.

WANNEER?
Van 13 tot 31 maart 2023.

PARTNERS? MAP, detheatermaker, Rataplan, Monty & Corso.

coöperatief leren - ontwikkelen van je artistiek discours - solo vs groep - feedback geven - methodieken delen - comfort vs challenge - onderzoek tonen voor publiek - carroussel van ruimtes - Feng Shui van de werkruimte - de ideale broedplaats

In residentie zijn is altijd een vorm van leren. Maar leren van wie?

In deze 'shared residency' staken kunstenaars niet alleen iets op van zichzelf, maar ook van elkaar. Onderzoek werd hier een gedeelde parallelle praktijk én een experiment op zich: hoe samen werken aan je eigen praktijk? Zo bood deze residentie niet alleen extra leeransen aan de vier betrokken kunstenaars, maar werd ook hun gewoonlijke één-op-één-verhouding met een theaterhuis verveelvoudigd tot een breder web: drie, vier, vijf verbindingen voor de prijs van één.

LILA MAGNIN: "Al had je je op voorhand misschien kunnen afvragen of we wel bij elkaar zouden passen, onze samenwerking voelde heel logisch aan. Het was zo fijn om elkaar te kunnen ondersteunen. Je voelt je minder alleen en begrijpt echt wat de ander doormaakt."

TIMUR MAGOMEDGADZHIEV:

"Ik moet mezelf soms overwinnen om te durven spelen en dan verval je al eens in grote gebaren. Klein en betekenisvol zijn was kortom één van mijn uitdagingen tijdens deze residentie. De groep heeft me daar enorm bij geholpen."

Tijdens hun eigen residentie in afwisselend Corso, Rataplan en Monty gaven Tamayo Okano, Marthe Koning, Lila Magnin en Timur Magomedgadzhev elkaar op geregelde tijdstippen niet alleen feedback, maar ook workshops en oefeningen in

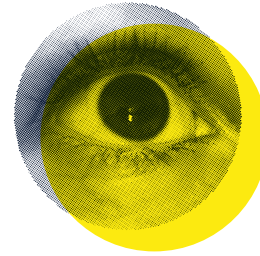
vrij dansen, kleine gebaren of je hoofd leegmaken. En op het einde van hun residentie deelden ze samen hun onderzoek voor elkaar en voor een klein publiek van genodigden uit de sector.

TAMAYO OKANO: "Wat heel leuk was, is dat de medewerkers van de organisaties die ons bij elkaar gebracht hebben ook meededen. Op die manier ontstond er een bijzondere, gelijkwaardige relatie tussen ons. Van daaruit was het veel veiliger om feedback te geven en te ontvangen."

Via Marthes stemoefeningen ontdekte Tamayo plots dat ze zangkwaliteiten had. En dankzij de feedback van de anderen doorvoelde Marthe ineens wat ze tijdens haar studie al vaker te horen kreeg: dat ze zich op scène nog kwetsbaarder mag opstellen. Zo werd deze 'shared residency' een bijzondere oefening in coöperatief leren vanuit verschillende praktijken, en in het versneld opbouwen van artistiek netwerk en allianties met ontvangende huizen.

[Lees het volledige interview](#) met de vier residenten (door Ciska Hoet)
[Hier meer info en documentatie](#) over deze residentie





SAMEN LEREN, HOE WERKT DAT?

“Je leert perfectie loslaten, durft meer te experimenteren en leert feedback aanvaarden - of toch als er een veilige ruimte van samenzijn gecreëerd is.”

“Het creëert meer stapjes in je proces, die de laatste grote stap naar een publiek beter voorbereidt.”

“Je voelt je minder alleen en bouwt meer vertrouwen op tijdens je proces.”

“Je ontdekt dat je met dezelfde struggles zit als anderen, en krijgt tips om ze te overwinnen.”

“Je leert andere praktijken kennen en kan die zelfs lijfelijk ervaren. Daar haal je ook altijd iets uit voor je eigen onderzoek.”

“Fysieke uitwisseling creëert vertrouwelijkheid en kwetsbaarheid, en dus een betere sfeer om feedback in te krijgen, omdat je meer van mens tot mens gestart bent.”

Andere voorbeelden van ‘cooperative learning’, waarin kunstenaars hun onderzoek delen met elkaar: ‘Last Month Together’ van wpZimmer, ‘Close Encounters’ van a.pass, de geplande co-working space voor research bij Workspacebrussels.



WAT IS EEN GOEDE PLEK VOOR ONDERZOEK?

“Veel hangt natuurlijk af van wat je nodig hebt. Daarom moeten er **verschillende soorten residentieplekken zijn, die verschillende faciliteiten bieden voor andere onderzoeksfasen bij artiesten.**”

“We kunnen veel leren van **‘Feng Shui’**, een 3000 jaar oude Chinese filosofie over hoe onze werk- en leefomgeving ons geluk kan verhogen.”

“Het is belangrijk dat mensen niet door je workspace lopen: dan raak je je focus kwijt.”

“Het moet mogelijk zijn om ook tot 2u ‘s nachts te werken.”

“Een uitdaging blijft **een goede afstemming tussen de cultuur van het kantoor en de cultuur van artistiek onderzoek.** Die regels zijn verschillend, maar op residentieplekken lopen ze door elkaar.”

“Van plek wisselen tijdens één residentieblok is fijn voor netwerking, maar wel een uitdaging voor je concentratie.”

“Soms is het heel heilzaam om je terug te trekken voor een hele week op een afgelegen plek. Het is anders dan elke avond naar huis gaan: je dagelijkse leven breekt niet meer in.”

“Tegelijk blijft elke ruimte natuurlijk iets heel persoonlijks.

Soms word je er heel creatief van, soms gebeurt er niets. Sommigen werken achter hun laptop het beste thuis, anderen op een kantoor of in de trein.”

DISCLAIMER: Deze tips en inzichten zijn geen finale lijst, maar gebaseerd op subjectieve ervaringen. We zullen ze de komende jaren steeds verder aanvullen op basis van weer nieuwe ervaringen.



Shared research, shared practices - Tamayo Okano, Marthe Koning, Lila Magnin & Timur Magomedgadzhiev

Andere info over residenties in het veld

MEER INFO OVER RESIDENTIES, RESIDENTIEBEURZEN

Kunstendecreet via Kunstenpunt:
www.kunsten.be/ontmoetingen-programmas/infosessie-kunstenaar-in-residentie/

Overzicht residentieplekken via Kunstenpunt: <https://www.kunsten.be/residenties-en-werkplaatsen/>

Vragen over residenties?
Stel Kunstenpunt al je vragen tijdens de Morning Coffees of Night Caps
<https://www.kunsten.be/contacteer-ons/morning-coffee-maandag-en-woensdag/>

www.transartists.org
the biggest source of information on artist-in-residence opportunities worldwide, with around 1400 residency opportunities, including first-hand artists' experiences, research, contacts, and advice.

AiR Platform NL
the connecting network of all (currently more than 80!) artist-in-residence programs in the Netherlands and Flanders.

Workshop- and training programs
for artists and organisations about artist-in-residence opportunities.

Station to Station
online magazine by DutchCulture | TransArtists.

Mutual Impulse projects
to share in-depth exchange of artist-in-residence expertise and experiences between the Netherlands and other countries.



© Victoriano Moreno

DISCLAIMER: Dit is geen volledige lijst. We zullen deze lijst de komende jaren steeds verder aanvullen.



MESTIZO ARTS PLATFORM